

## EN

### SYLVANIA ULTRA 8" LED Recessed Kit (ULTRA RT8)

#### Installation Instructions

The SYLVANIA ULTRA RT8 LED Recessed Kit is designed to be installed in a standard 8" CFL mounting frame. For a list of compatible housings, please refer to [www.SYLVANIA.com/RT8](http://www.SYLVANIA.com/RT8).

LED Retrofit kit includes: RT8 LED module (1), Conduit with connector (1), Wire nuts (3)

This LED retrofit kit is certified Air Tight in compliance with restricted airflow requirements in accordance with ASTM-E283 standard. An EVA gasket is already installed on the kit in order to ensure an airtight installation.

Note: Not all existing mounting frames will be compatible with the SYLVANIA ULTRA RT8. To ensure compatibility, a test installation should be conducted.

#### WARNING

- Risk of electrical shock. Disconnect power at fuse or circuit breaker before installing or servicing.
- To prevent early lamp failure, lamp should only be installed in operating environments ranging between -20°C and +40°C (-4°F and +104°F).
- No user serviceable parts inside. To avoid electrical shock do not disassemble product.
- This product is not intended for use in emergency light fixtures or exit signs.
- Risk of fire or electrical shock. Install this kit only in luminaires that have the construction features and dimensions shown in the photographs and/or drawings.
- To prevent wiring damage or abrasion, do not expose wiring to edges of sheet metal or other sharp objects.

#### CAUTION

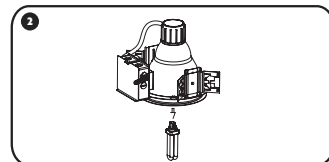
- Turn power off before inspection, installation or removal.
- Suitable for use in dry, damp and wet indoor and outdoor locations. Use only on 347 VAC, 60Hz circuits.

This device complies with Part 15 of the FCC rules and has been tested and found to comply with the limits for a Class B digital device. These limits are designed to provide reasonable protection against harmful interference in a residential installation. This equipment generates, uses, and can radiate radio frequency energy and, if not installed and used in accordance with the instructions, may cause harmful interference to radio communications. Please visit: [www.SYLVANIA.com/fccpart15b](http://www.SYLVANIA.com/fccpart15b) for more information.

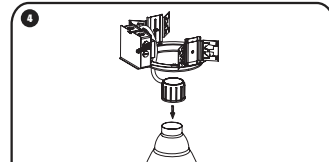
1

#### RT8 kit installation with existing frame

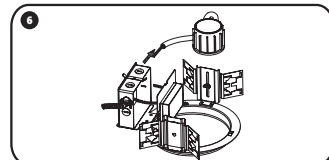
- Step 1: Shut power OFF to the fixture.
- Step 2: Remove CFL, Incandescent or HID lamp.



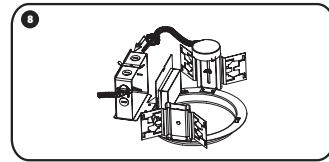
- Step 4: Remove socket assembly from reflector.



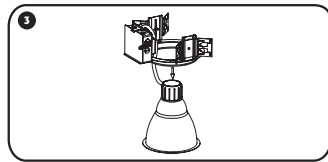
- Step 6: Remove from J-Box the existing lamp metal conduit (MC) cable.



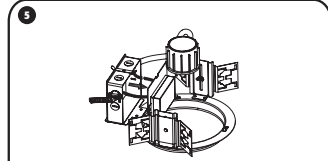
- Step 8: Fasten the LED retrofit kit MC cable (included in package) to the J-Box.



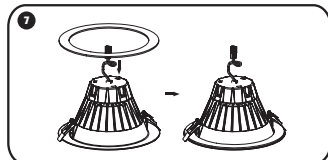
- Step 3: Remove reflector from rough-in (mounting frame).



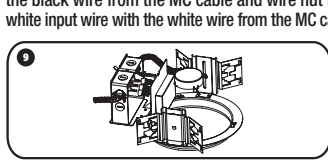
- Step 5: Remove J-Box metal plate with existing lamp ballast. Do not dispose. Disconnect all wires from the ballast.



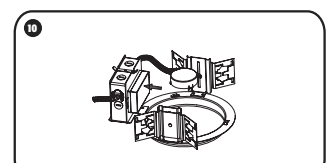
- Step 7: Make sure the EVA gasket is sitting on the retrofit trim.



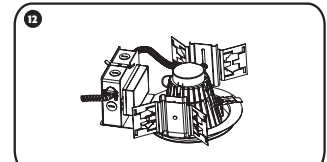
- Step 9: Wire nut the ground (green) wire in the junction box. Wire nut the black input wire with the black wire from the MC cable and wire nut the white input wire with the white wire from the MC cable.



- Step 10: Put back J-Box metal plate (with lamp ballast still attached to it).

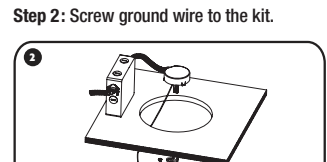


- Step 12: Install the retrofit kit in the rough-in by lifting upward both retention tabs. Push the kit until it sits flush against the ceiling.



#### RT8 kit installation without existing frame

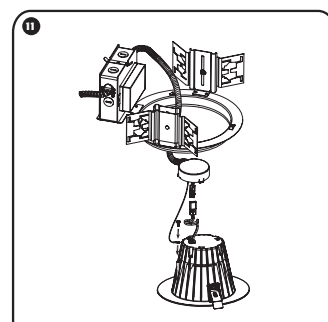
- Step 1: Fasten the LED kit MC cable (included in the package) to a junction box. Wire nut the black input wire with the black wire from the MC cable and wire nut the white input wire with the white wire from the MC cable. Wire nut the ground (green) wire in the junction box. Install junction box cover plate.



- Step 2: Screw ground wire to the kit.



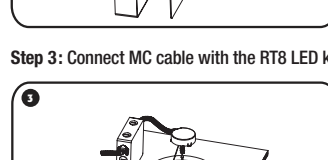
- Step 11: Screw ground (green) wire to the kit. Connect MC cable with the RT8 retrofit LED module.



- Step 13: Turn power ON and start saving \$\$.

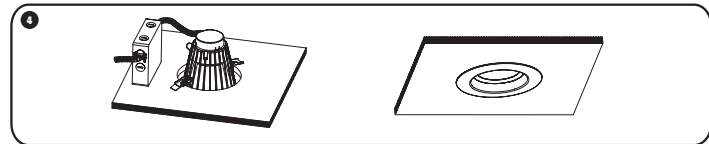


- Step 3: Connect MC cable with the RT8 LED kit.



3

- Step 4: Install the LED kit by lifting upward both retention tabs. Push the kit until it sits flush against the ceiling.



OSRAM SYLVANIA Inc./OSRAM SYLVANIA LTD./LITEE LED RECESSED DOWNLIGHT KIT LIMITED WARRANTY

The manufacturer warrants this Product to be free from defects in material or workmanship for 5 years from purchase date, when used as directed. This warranty does not cover accidents, abuse, acts of God, use in violation of law or electrical standards, or damage from primary side power sources (e.g., short circuits/power surges). The manufacturer may examine the Product to determine if Product is defective prior to providing a replacement. If Product has a defect in materials or workmanship, the manufacturer will replace it with the same or similar Product at no charge. LABOR IS NOT INCLUDED. In the United States, Product should be returned with proof of purchase date to the retail store where purchased. If not purchased from a retail store or for customers outside the United States, contact customer service at 1-800-654-0089; Fax: 866-632-9674; Email: [warranty.service@sylvania.com](mailto:warranty.service@sylvania.com). THIS IS THE EXCLUSIVE REMEDY AVAILABLE. LIABILITY FOR INCIDENTAL OR CONSEQUENTIAL DAMAGES ARE EXPRESSLY EXCLUDED. SOME JURISDICTIONS AND STATES DO NOT ALLOW THE EXCLUSION OR LIMITATION OF INCIDENTAL OR CONSEQUENTIAL DAMAGES. SO THE ABOVE LIMITATION OR EXCLUSION MAY NOT APPLY TO YOU. THIS WARRANTY GIVES YOU SPECIFIC LEGAL RIGHTS, AND YOU MAY ALSO HAVE OTHER RIGHTS WHICH VARY FROM STATE TO STATE OR PROVINCE TO PROVINCE.

Imported by:  
OSRAM SYLVANIA Inc.  
435 E. Washington St.  
Winchester, KY 40391-2298  
Made in China

SYLVANIA is a registered trademark of OSRAM SYLVANIA Inc.  
Copyright © 2015 OSRAM SYLVANIA Inc. 6/15  
INST1016 RevB  
E20007

4

## FR

### TROUSSE D'ENCASTRÉ DEL 8 PO ULTRA DE SYLVANIA (RT8 ULTRA)

#### Directives d'installation

La trousse d'encastrement DEL RT8 ULTRA de SYLVANIA est conçue pour s'installer dans les cadres de montage standards AFC de 8 po. Pour une liste de boîtiers compatibles veuillez visiter le [www.SYLVANIA.com/RT8](http://www.SYLVANIA.com/RT8).

La trousse de conversion DEL inclut : (1) module DEL RT8, (1) conduit avec connecteur, (3) capuchons de connexion

Cet ensemble DEL de mise à niveau est certifié étanche à l'air en conformité aux exigences de débit d'air restreint selon la norme ASTM-E283. Un joint d'étanchéité CAV/E est déjà installé sur l'ensemble afin de garantir une installation étanche à l'air.

Note : Certains cadres de montage existants ne sont pas compatibles avec la trousse RT8 ULTRA de SYLVANIA. Pour vous assurer de la compatibilité, vous devriez effectuer un test d'installation.

#### AVERTISSEMENT

- Risque de choc électrique. Couper l'alimentation au disjoncteur de fusible ou de circuit avant de débiter l'installation ou l'entretien.
- Afin de prévenir une panne prématurée de la lampe, la lampe doit seulement être installée dans un environnement d'exploitation dont les températures varient entre -20°C et +40°C (-4°F et +104°F).
- Aucune pièce ne peut être réparée à l'intérieur. Afin d'éviter le choc électrique ne pas démonter le produit.
- Ce produit n'est pas conçu pour une utilisation dans les luminaires d'éclairage d'urgence ou dans les enseignes de sortie.
- Risque d'incendie ou de choc électrique. Installer cette trousse seulement dans les luminaires qui offrent des caractéristiques et dimensions illustrées dans les photos et/ou dessins.
- Afin de prévenir les dommages ou abrasion aux fils, éviter tout contact avec des bordures de métal ou autres objets tranchants.

#### ATTENTION :

- Couper l'alimentation avant l'inspection, l'installation ou le retrait.
- La lampe peut être installée dans les endroits sec, humide et mouillé (intérieur et extérieur). N'utiliser qu'avec des circuits de 347 V c.a., 60Hz.

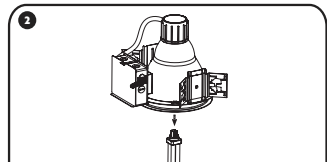
5

Cet appareil est conforme aux règles de l'article 15 de la FCC et a été testé et jugé conforme aux limites établies pour un appareil numérique de classe B. Ces limites ont été établies afin d'offrir une protection raisonnable contre les interférences nuisibles dans une installation résidentielle. Cet équipement génère, utilise et peut émettre des fréquences radio et, s'il n'est pas installé et utilisé conformément aux instructions, il peut causer des interférences nuisibles aux communications radio. Afin d'obtenir des renseignements complémentaires, veuillez visiter le [www.SYLVANIA.com/fccpart15b](http://www.SYLVANIA.com/fccpart15b).

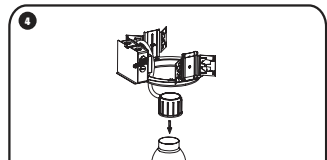
#### Trousse d'installation RT8 avec un dispositif existant

- Étape 1 : Couper l'alimentation du luminaire.

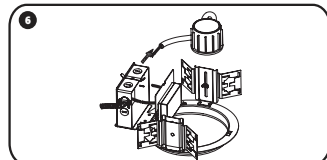
- Étape 2 : Retirer la lampe AFC, incandescence ou à DHL.



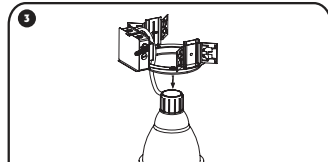
- Étape 4 : Retirer la douille du réflecteur.



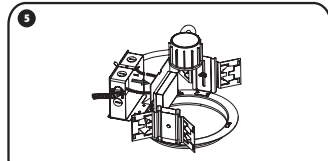
- Étape 6 : Retirer le câble de conduit (MC) de lampe existant de la boîte de raccordement.



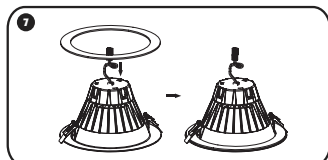
- Étape 3 : Retirer le réflecteur du cadre de montage.



- Étape 5 : Retirer la plaque de métal de la boîte de raccordement ou est situé le ballast de lampe existant. Ne pas jeter. Débrancher tous les fils du ballast.

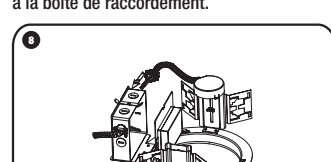


- Étape 7 : S'assurer que le joint d'étanchéité CAV/E est posé sur la garniture de mise à niveau.

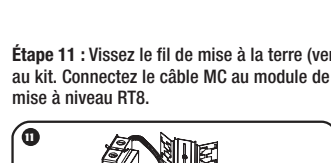


6

- Étape 8 : Rattacher le câble MC de la trousse de conversion DEL (inclut dans l'emballage) à la boîte de raccordement.



- Étape 10 : Remettre la plaque métal avec la boîte de raccordement (le ballast de lampe doit toujours y être rattaché).



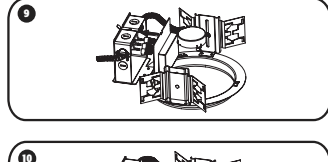
- Étape 11 : Vissez le fil de mise à la terre (vert) au kit. Connectez le câble MC au module de mise à niveau RT8.



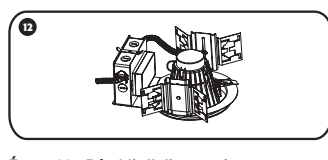
#### Installation du kit RT8 sans cadre existant

- Étape 1 : Attacher le fil du câble de type MC (inclus dans la boîte) de la trousse DEL à une boîte de jonction. Raccorder le capuchon de la ligne d'entrée noire avec le fil noir du câble de type MC et raccorder le capuchon de connexion de la ligne d'entrée blanche avec le fil blanc du câble de type MC. Raccorder le capuchon de connexion au fil de terre (vert) à la boîte

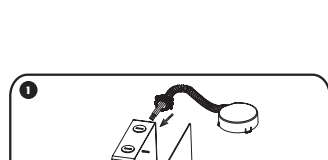
- Étape 9 : Raccorder le capuchon de connexion au fil de terre (vert) dans la boîte de jonction. Raccorder le capuchon de connexion de la ligne d'entrée noire avec le fil noir du câble de type MC et raccorder le capuchon de connexion de la ligne d'entrée blanche avec le fil blanc du câble de type MC.



- Étape 12 : Installer la trousse de conversion dans le cadre de montage en soulevant les deux languettes de rétention. Pousser la trousse jusqu'à ce qu'elle affleure le plafond.

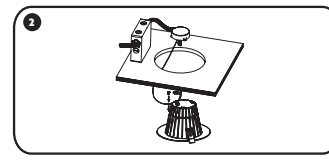


- Étape 13 : Rétablir l'alimentation et vos économies débutent \$\$.

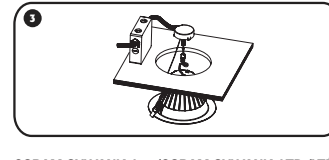


7

- Étape 2 : Vissez le fil de terre au kit.



- Étape 3 : Connectez le câble MC avec le kit DEL RT8.



OSRAM SYLVANIA Inc./OSRAM SYLVANIA LTD./LITEE GARANTIE LIMITÉE DE TROUSSE D'ÉCLAIRAGE ENCASTRÉ DEL

Le fabricant garantit que ce produit sera exempt de défaut de fabrication et de main-d'œuvre pendant cinq (5) ans à compter de la date d'achat, si utilisé tel que prescrit. Cette garantie ne couvre pas les accidents, les abus, les cas de force majeure, l'utilisation en ne respectant pas les normes légales ou électriques, ou les dommages causés par les sources d'alimentation primaire (par exemple courts-circuits/surcharges). Le fabricant peut examiner le produit afin de déterminer si le produit est défectueux avant de procéder au remplacement. Si le produit présente un défaut de matériau ou de main-d'œuvre, le fabricant le remplacera sans frais avec un produit similaire. LA MAIN-D'ŒUVRE N'EST PAS INCLUSE. Aux États-Unis, le produit doit être retourné, accompagné d'une preuve d'achat, au magasin où il a été acheté. S'il n'a pas été acheté au magasin, ou pour les clients hors des États-Unis, veuillez contacter le service à la clientèle au 1-800-654-0089; par télécopieur au 866-632-9674, ou par courriel à [warranty.service@sylvania.com](mailto:warranty.service@sylvania.com). LES PRÉSENTES DISPOSITIONS CONSTITUENT LE SEUL ET UNIQUE RECOURS DISPONIBLES. LA RESPONSABILITÉ POUR DOMMAGES ACCESSOIRES OU CONSÉQUENTIELS EST EXPRESSÉMENT EXCLUSE. CERTAINES JURISDICTIONS OU CERTAINS ÉTATS NE PERMETTENT PAS L'EXCLUSION DE DOMMAGES ACCESSOIRES OU CONSÉQUENTIELS, DANS CES CAS, LES LIMITATIONS ET EXCLUSIONS MENTIONNÉES CI-DESSUS PEUVENT NE PAS S'APPLIQUER. CETTE GARANTIE VOUS ACCORDE CERTAINS DROITS LÉGAUX ET VOUS POURRÉZ BÉNÉFICIER D'AUTRES RECOURS QUI VARIENT D'UN ÉTAT À L'AUTRE OU D'UNE PROVINCE À L'AUTRE.

Importé par:  
OSRAM SYLVANIA LTD./LITEE  
2001 Drew Rd., Mississauga  
Ontario L5S 1S4  
Fabriqué en Chine

SYLVANIA est une marque déposée d'OSRAM SYLVANIA Inc.  
Tous droits réservés © 2015 OSRAM SYLVANIA Inc. 6/15  
INST1016 RevB  
E20007

8

## ES

### Kit de luz de LED empotrada SYLVANIA ULTRA de 8 pulg. (20,32 cm) (ULTRA RT8)

#### Instrucciones para la instalación

El kit de luz de LED empotrada SYLVANIA ULTRA RT8 está diseñado para ser instalado en cualquier estructura estándar de 8 pulg. (20,32 cm) para bombillas fluorescentes compactas (CFL). Para ver la lista de estructuras compatibles, visite por favor [www.SYLVANIA.com/RT8](http://www.SYLVANIA.com/RT8).

El kit de luz LED para modificación incluye: 1 módulo de LED RT8, 1 conductor con conector, 3 conectores de alambres

Este kit para modificación a luz de LED está certificado como hermético en cumplimiento con los requisitos de flujo de aire restringido según la norma ASTM-E283. El kit ya tiene un sello de etilvinilacetato (EVA) instalado para garantizar una instalación hermética.

Nota: No todas las estructuras de montaje existentes son compatibles con las luces SYLVANIA ULTRA RT8. Para verificar la compatibilidad se debe llevar a cabo una instalación de prueba.

#### ADVERTENCIA

- Riesgo de descarga eléctrica. Desconecte la electricidad en el fusible o el interruptor de circuito antes de la instalación o el mantenimiento.
- Para evitar fallas prematuras de las bombillas, se deben instalar solo en ambientes de funcionamiento entre de -20°C y 40°C (-4°F y 104°F).
- No contiene piezas reparables. Para evitar una descarga eléctrica, no desarme el producto.
- Este producto no está diseñado para usarse como dispositivo para luces de emergencia ni para letreros de salida.
- Riesgo de incendio o descarga eléctrica. Instale este kit solo en luminarias que posean las características y dimensiones que se muestran en las fotografías y/o dibujos.
- Para evitar daños o desgaste de los alambres, evite que los alambres entren en contacto con bordes de hojas de metal u otros objetos afilados.

#### PRECAUCIÓN:

- Desconecte la electricidad antes de inspeccionarlo, instalarlo o desmontarlo.
- Adecuada para utilizarse en ambientes interiores y exteriores secos, húmedos y mojados. Úsela solo en circuitos de 347 VAC, 60Hz.

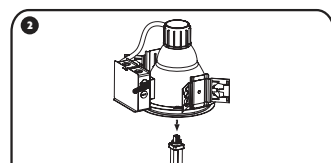
9

Este dispositivo cumple con la Parte 15 de las normas de la FCC y ha sido probado y cumple con los límites para un dispositivo digital clase B. Estos límites están diseñados para proporcionar una protección razonable contra interferencias perjudiciales en una instalación residencial. Este equipo genera, utiliza y puede irradiar energía de radiofrecuencia y, si no se instala de acuerdo con las instrucciones, puede causar interferencias perjudiciales a las comunicaciones por radio. Para más información por favor visite: [www.SYLVANIA.com/fccpart15b](http://www.SYLVANIA.com/fccpart15b).

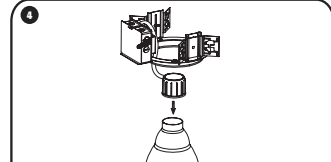
#### Instalación del kit RT8 con el marco existente

- Paso 1: DESCONECTE la corriente eléctrica de la luz.

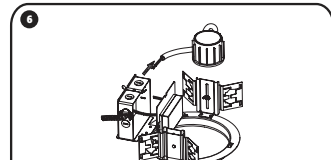
- Paso 2: Quite la bombilla CFL, incandescente o HID.



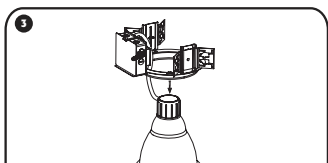
- Paso 4: Retire el portalampara de la bombilla del reflector.



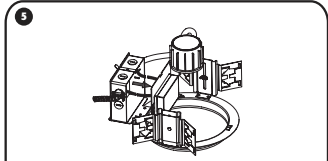
- Paso 6: Quite el cable conductor de metal de la bombilla existente (MC) de la caja de empalme.



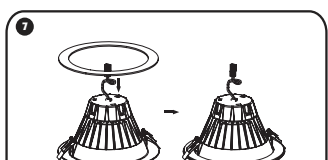
- Paso 3: Saque el reflector de la estructura de montaje.



- Paso 5: Quite la placa de metal de la caja de empalme con el balastro de la bombilla existente. No la deseché. Desconecte todos los cables del balastro.

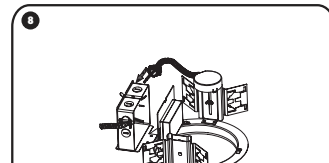


- Paso 7: Asegúrese de que el sello de etilvinilacetato está instalado en el reborde para modificación.



10

- Paso 8: Fije el cable MC del kit de LED para modificación (se incluye en el paquete) a la caja de empalme.



- Paso 10: Coloque de nuevo la placa de metal de la caja de empalme (con el balastro de la bombilla aún acoplado a ella).



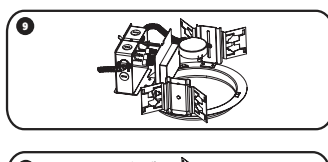
- Paso 11: Enrosque el alambre a tierra (verde) en el tornillo del kit. Conecte el cable MC al módulo para modificación a LED RT8.



#### Kit de instalación para luces empotradas RT8 de 8 pulg. sin el marco existente

- Paso 1: Fije el cable MC del kit de LED (se incluye en el paquete) a una caja de conexiones. Usando conectores de alambre, conecte el alambre negro de la fuente al alambre negro del cable MC y el alambre blanco de la fuente al alambre blanco del cable MC. Conecte el alambre a tierra (verde) a la caja de conexiones. Instale la placa de cubierta en la caja de conexiones.

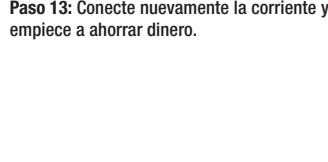
- Paso 9: Usando conectores de alambres, conecte el alambre a tierra (verde) a la caja de conexiones. Conecte el alambre negro de la fuente al alambre negro del cable MC y el alambre blanco de la fuente al alambre blanco del cable MC.



- Paso 12: Instale el kit para modificación en la estructura levantando ambas lengüetas de retención. Empuje el kit hasta que quede a ras con el techo.



- Paso 13: Conecte nuevamente la corriente y empiece a ahorrar dinero.

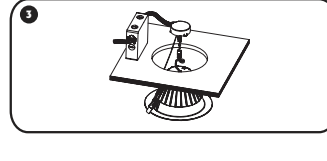


11

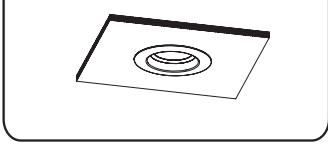
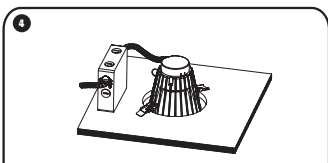
- Paso 2: Enrosque el alambre a tierra en el tornillo del kit.



- Paso 3: Conecte el cable MC al kit de LED RT8.



- Paso 4: Instale el kit de LED levantando ambas lengüetas de retención. Empuje el kit hasta que se asiente a ras con el techo.



GARANTÍA LIMITADA DE OSRAM SYLVANIA Inc./OSRAM SYLVANIA LTD./LITEE PARA EL KIT DE LUZ DE LED EMPOTRADA DE ILUMINACIÓN DESCENDEENTE

El fabricante garantiza que el producto no presentará defectos de fabricación ni de materiales por 5 años a partir de la fecha de compra y mientras se use como se indica. Esta garantía no cubre los accidentes, el abuso, las obras de Dios, el uso que viole las leyes o normas eléctricas, ni los daños derivados de la fuente de energía primaria (por ejemplo, cortocircuitos o sobrecargas eléctricas). Antes de reemplazarlo, el fabricante puede examinar el producto para determinar si está defectuoso. Si el producto presentara defectos de fabricación o materiales, el fabricante lo reemplazará con un producto idéntico o similar sin costo alguno. NO SE INCLUYE LA MANO DE OBRA. En Estados Unidos, el producto debe ser devuelto con una prueba de la fecha de compra al lugar donde fue comprado. Si no fue comprado en una tienda, o par clientes fuera de Estados Unidos, contacte a servicio al cliente por teléfono al 1-800-654-0089, por fax al 866-632-9674 o por email: [warranty.service@sylvania.com](mailto:warranty.service@sylvania.com). ESTA ES LA ÚNICA SOLUCIÓN DISPONIBLE. QUEDA EXPLÍCITAMENTE EXCLUIDA LA RESPONSABILIDAD POR DAÑOS INCIDENTALES O CONSECUENTES. ALGUNOS ESTADOS Y JURISDICCIONES NO PERMITEN LAS EXCLUSIONES O LIMITACIONES EN CUANTO A DAÑOS INCIDENTALES O CONSECUENTES; POR LO TANTO, LA LIMITACIÓN O EXCLUSIÓN ANTERIOR PODRÍA NO APLICARSE A SU CASO. ESTA GARANTÍA LE CONCEDE DERECHOS LEGALES ESPECÍFICOS Y USTED PODRÍA TENER ADEMÁS OTROS DERECHOS QUE VARIAN DE UN ESTADO A OTRO O DE UNA PROVINCIA A OTRA.

Importado por:  
OSRAM S.A. de C.V.  
Camino a Tepalcapa No. 8  
Col. San Martín, Tullitlán  
Edo. de México C.P. 54900  
Fabricado en China

SYLVANIA es una marca registrada de OSRAM SYLVANIA Inc.  
Copyright © 2015 OSRAM SYLVANIA Inc. 6/15  
INST1016 RevB  
E20007

12